

แผนการจัดการความเสี่ยงสำนักส่งเสริมวิชาการและงานทะเบียน

1. ความเป็นมาและหลักการเหตุผล

สืบเนื่องจากสำนักส่งเสริมวิชาการและงานทะเบียน ต้องปฏิบัติตามมาตรฐานการควบคุมภายใน พ.ศ.2544 ซึ่งกำหนดให้คณะกรรมการตรวจเงินแผ่นดินตามพระราชบัญญัติประกอบรัฐธรรมนูญว่าด้วยการตรวจเงินแผ่นดิน พ.ศ. 2542 ให้การบริหารความเสี่ยงเป็นหลักปฏิบัติตามมาตรฐานการควบคุมภายใน ให้เป็นไปอย่างมีประสิทธิภาพประสิทธิผล และสำนักงานคณะกรรมการการอุดมศึกษาได้กำหนดไว้ในองค์ประกอบที่ 7 : การบริหารและการจัดการ ตัวบ่งชี้ที่ 7.4 : ระบบบริหารความเสี่ยง นั้น มหาวิทยาลัยราชภัฏนครสวรรค์ จึงได้กำหนดนโยบายการบริหารความเสี่ยงของมหาวิทยาลัยราชภัฏนครสวรรค์ พ.ศ. 2554 ดังต่อไปนี้

1. ให้มีการบริหารความเสี่ยงระดับมหาวิทยาลัย ระดับคณะ / สำนัก / สถาบัน โดยมีการจัดการอย่างเป็นระบบและต่อเนื่อง

2. ให้บุคคลทั่วทั้งมหาวิทยาลัย รับทราบและมีส่วนร่วมในการบริหารความเสี่ยง

3. ให้มีการกำหนดกระบวนการบริหารความเสี่ยงที่เป็นระบบมาตรฐานเดียวกัน ทั่วทั้งมหาวิทยาลัย

4. ให้การบริหารความเสี่ยงเป็นส่วนหนึ่งของการดำเนินงานตามปกติของทุกคณะ / สำนัก / สถาบัน

5. ให้คณะกรรมการการบริหารความเสี่ยง ระดับ คณะ / สำนัก / สถาบัน รายงานผลการดำเนินการตามแผนบริหารความเสี่ยงในแต่ละปี ต่อคณะกรรมการระดับมหาวิทยาลัย และให้คณะกรรมการระดับมหาวิทยาลัย รายงานผลการดำเนินการต่อคณะกรรมการอำนวยการ

6. ให้มีการทบทวนและติดตามผลการดำเนินการตามแผนบริหารความเสี่ยงเป็นประจำทุกปี เพื่อนำมาปรับปรุง

7. คณะกรรมการบริหารความเสี่ยง ระดับ คณะ / สำนัก / สถาบัน และคณะกรรมการบริหารความเสี่ยงระดับมหาวิทยาลัย ต้องระบุความเสี่ยง หรือ ปัจจัยเสี่ยง วิเคราะห์ปัจจัยเสี่ยง ให้ครอบคลุมด้านความเสี่ยง ดังนี้

(1.1) ความเสี่ยงด้านกลยุทธ์ (Strategic Risk)

(1.2) ความเสี่ยงด้านการดำเนินการ(Operational Risk)

(1.3) ความเสี่ยงด้านการเงิน(Financial Risk)

(1.4) ความเสี่ยงด้านการปฏิบัติตามกฎหมาย / กฎระเบียบ (Compliance Risk)

สำนักส่งเสริมวิชาการและงานทะเบียน มีความตระหนักถึงความสำคัญของการพัฒนาองค์กรให้ก้าวไปสู่การเป็นองค์กรของการให้บริการสนับสนุนการจัดการศึกษาของมหาวิทยาลัยราชภัฏนครสวรรค์ที่มีประสิทธิภาพและประสิทธิผล สามารถตอบสนองต่อการพัฒนาการศึกษา ในส่วนของนโยบายหรือแนวทางการดำเนินงาน ผู้บริหารขององค์กรได้ให้มีการระดมสมองในการวิเคราะห์ความเสี่ยง ของแต่ละกลุ่มงาน และกำหนดขึ้นมาเพื่อใช้เป็นเครื่องมือชี้้นำให้ผู้ปฏิบัติงานในสำนักส่งเสริมวิชาการและงานทะเบียนถือปฏิบัติเพื่อให้บรรลุวัตถุประสงค์ที่วางไว้ และการกำหนดแผนการจัดการความเสี่ยงจึงเป็นเครื่องมือที่สำคัญอย่างหนึ่ง ที่สามารถนำไปสำนักส่งเสริมวิชาการและงานทะเบียน ก้าวเดินอย่างถูกทิศทาง มีเป้าหมายที่ชัดเจน สามารถสนับสนุนการจัดการศึกษาของมหาวิทยาลัยราชภัฏนครสวรรค์ให้ผลิตบัณฑิตที่มีคุณภาพ เป็นมนุษย์ที่สมบูรณ์

ปรัชญา

ส่งเสริมวิชาการ รักษามาตรฐาน บริการด้วยน้ำใจ

วิสัยทัศน์

สำนักส่งเสริมวิชาการและงานทะเบียน เป็นองค์กรที่มีความทันสมัย มีการให้บริการที่ถูกต้อง รวดเร็ว

พันธกิจสำนักส่งเสริมวิชาการและงานทะเบียน

1. ส่งเสริมการจัดการศึกษาทั้งในระดับปริญญาตรีและบัณฑิตศึกษา
2. พัฒนาระบบงานการให้บริการวิชาการอย่างมีประสิทธิภาพ

ภารกิจสำนักส่งเสริมวิชาการและงานทะเบียน

1. บริหารจัดการหลักสูตรและการเรียนการสอนของมหาวิทยาลัยให้เป็นไปตามเกณฑ์มาตรฐานของกระทรวงศึกษาธิการ
2. ให้บริการทางการศึกษาแก่คณาจารย์และนักศึกษา
3. จัดสรรระบบและคัดเลือกนักศึกษาใหม่
4. จัดวางระบบและดำเนินงานด้านหลักสูตรและแผนการเรียน
5. จัดวางระบบและการดำเนินงาน ด้านทะเบียนและประมวลผล
6. ดำเนินงานการจัดการศึกษา ระดับบัณฑิตศึกษาของมหาวิทยาลัย

อัตลักษณ์ของหน่วยงาน

สำนักส่งเสริมวิชาการและงานทะเบียน เป็นหน่วยงานที่ทำหน้าที่สนับสนุนการดำเนินงาน และสนับสนุนงานด้านวิชาการ และงานบริการด้วยความถูกต้อง รวดเร็ว กระชับ ฉับไว เทคโนโลยีทันสมัยใน
ด้านวิชาการ

การบริหารความเสี่ยง

ความเสี่ยง คือ เหตุการณ์ที่เกิดขึ้นที่ไม่เป็นไปตามความคาดหวัง หรือความไม่แน่นอน มีโอกาสที่จะประสบกับความสูญเสียหรือสิ่งที่ไม่พึงประสงค์ ได้แก่ ภัยธรรมชาติ การทุจริต การลักขโมย ความเสียหายของระบบเทคโนโลยีสารสนเทศ การถูกดำเนินทางกฎหมาย การบาดเจ็บ ความเสียหายเหตุร้าย การเกิดอันตราย สูญเสียทรัพย์สิน สูญเสียชื่อเสียง ภาพลักษณ์ขององค์กร และบุคลากร เกิดความไม่แน่นอน การไม่พิทักษ์สิทธิ หรือศักดิ์ศรี หรือเกิดสูญเสียจนต้องมีการชดเชยค่าเสียหาย

การบริหารความเสี่ยง (Risk management) คือ กระบวนการที่ปฏิบัติโดยคณะกรรมการบริหารผู้บริหาร และบุคลากรทุกคนในองค์กรเพื่อช่วยในการกำหนดกลยุทธ์และดำเนินงาน โดยกระบวนการบริหารความเสี่ยงได้รับการออกแบบเพื่อให้สามารถป้องกันเหตุการณ์ที่อาจเกิดขึ้นและมีผลกระทบต่อองค์กร และสามารถจัดการความเสี่ยงให้อยู่ในระดับที่องค์กรยอมรับได้ เพื่อให้เกิดความมั่นใจอย่างสมเหตุสมผล ในการบรรลุวัตถุประสงค์ที่องค์กรกำหนดไว้ (ที่มา : กรอบการบริหารความเสี่ยงขององค์กร : Committee of Sponsoring Organisations The Treadway Commission : COSO)

ความเสี่ยงในแผนปฏิบัติราชการประจำปีงบประมาณ พ.ศ. 2554 คือเหตุการณ์ใดๆ ที่อาจเกิดขึ้นภายใต้สถานการณ์ที่ไม่แน่นอน และส่งผลกระทบต่อหรือสร้างความเสียหาย(ที่เป็นตัวเงินและไม่เป็นตัวเงิน) หรือความล้มเหลว หรือลดโอกาสที่จะบรรลุเป้าหมาย และวัตถุประสงค์ตามแผนปฏิบัติราชการประจำปี

ปัจจัยเสี่ยง หมายถึง ต้นเหตุ หรือสาเหตุที่มาของความเสี่ยงที่จะทำให้ไม่บรรลุวัตถุประสงค์ที่กำหนดไว้

การประเมินความเสี่ยง หมายถึง การคาดคะเน หรือคำนวณโอกาสที่จะเป็นเหตุให้เกิดความเสียหาย และหรือความเสียหายที่จะส่งผลกระทบต่อการทำงานที่ไม่บรรลุเป้าหมายที่วางไว้ เพื่อให้ทราบความสำคัญของความเสี่ยงที่แตกต่างกัน และใช้การพิจารณาในการกำหนดจุดควบคุมความเสี่ยงที่มีนัยสำคัญ

กิจกรรมควบคุม หมายถึง กระบวนการปฏิบัติที่ทุกคนในองค์กรร่วมกันพิจารณากำหนดขึ้นเพื่อสร้างความมั่นใจในระดับที่สมเหตุสมผล ในการบรรลุวัตถุประสงค์ของหน่วยงาน

วัตถุประสงค์การบริหารความเสี่ยง

1. เพื่อให้มีการกำกับดูแลตนเองที่ดี ตามแนวพระราชกฤษฎีกาว่าด้วยหลักเกณฑ์และวิธีการบริหารกิจการบ้านเมืองที่ดี พ.ศ. 2546 และระเบียบคณะกรรมการตรวจเงินแผ่นดินว่าด้วยการกำหนดมาตรฐานการควบคุมภายใน พ.ศ. 2544

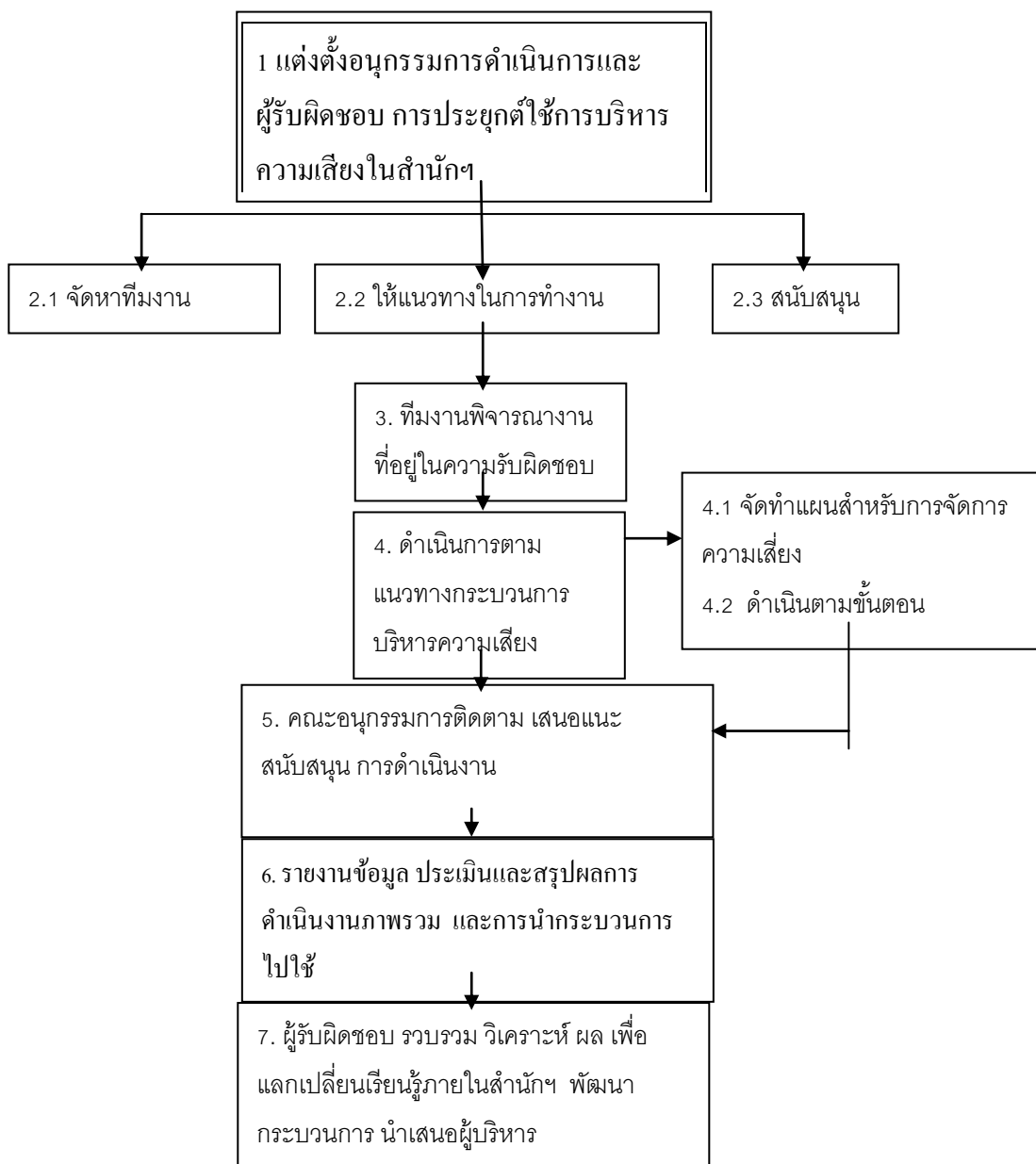
2. เพื่อให้มีระบบการบริหารความเสี่ยงเชิงบูรณาการที่เชื่อมโยงกับภารกิจของสำนักส่งเสริมวิชาการและงานทะเบียน มหาวิทยาลัยราชภัฏนครสวรรค์

3. เพื่อลดโอกาสและผลกระทบจากความเสี่ยงที่จะส่งผลให้การดำเนินงานไม่เป็นไปตามวัตถุประสงค์ เป้าหมาย และภารกิจ ของสำนักส่งเสริมวิชาการและงานทะเบียน ให้อยู่ในระดับที่ยอมรับได้

4. เพื่อเป็นเครื่องมือในการพัฒนาผลงานของสำนักส่งเสริมวิชาการและงานทะเบียน ให้มีประสิทธิภาพ

5. เพื่อให้มีแผนการจัดการความเสี่ยงหรือรับมือกับความเสี่ยงที่จะเกิดขึ้นในอนาคต เพื่อให้เป็นแนวทางในการติดตาม ตรวจสอบ ประเมินผลการดำเนินงานของกลุ่มงานภายในสำนักส่งเสริมวิชาการและงานทะเบียน

2. แนวทางการบริหารความเสี่ยงของสำนักวิชาการและงานทะเบียน



3. ขั้นตอนการบริหารความเสี่ยง

เพื่อให้สำนักส่งเสริมวิชาการและงานทะเบียน มหาวิทยาลัยราชภัฏนครสวรรค์ มีระบบในการบริหารความเสี่ยง โดยการบริหารจัดการปัจจัยและการควบคุมกิจกรรม รวมทั้งกระบวนการดำเนินงานต่าง ๆ เพื่อลดมูลเหตุของแต่ละโอกาสที่จะเกิดความเสียหาย (เช่น ชื่อเสียง การฟ้องร้องจากการไม่ปฏิบัติตามกฎหมายระเบียบ ข้อบังคับ ประสิทธิภาพ ประสิทธิผล) ให้ระดับความเสี่ยงและขนาดของความเสียหายที่เกิดขึ้นในอนาคตให้อยู่ในระดับที่สำนักส่งเสริมวิชาการและงานทะเบียนยอมรับได้ ประเมินได้ ควบคุมได้และตรวจสอบได้อย่างมีระบบ โดยคำนึงถึงการบรรลุเป้าหมายขององค์กรตามยุทธศาสตร์ เพื่อให้การบริหารความเสี่ยงดำเนินได้อย่างมีประสิทธิภาพ สามารถปฏิบัติตามขั้นตอน ดังนี้

1. การสร้างความมีส่วนร่วมของคนในองค์กร เพื่อให้คนในองค์กรเห็นว่าเราเป็นหนึ่งในองค์กร การที่เราจะทำอะไรไม่ดีขึ้นจะส่งผลกระทบต่อความเสี่ยงขององค์กร หรือผู้อื่นทำอะไรไม่ดีขึ้นจะส่งผลกระทบต่อความเสี่ยงขององค์กร ขั้นตอนแรกในการสร้างความรู้สึกมีส่วนร่วม คือ จะต้องมีการออกเป็นหนังสือ เป็นนโยบายว่าเราจะดำเนินการบริหารความเสี่ยงเพื่ออะไร ใครรับผิดชอบ มีข้อดีข้อเสียอย่างไรในการดำเนินงานหรือวัตถุประสงค์ในการดำเนินงานของเรา ว่าเราดำเนินงานไปเพื่ออะไร หลัก ๆ ก็คือมีการร่างนโยบาย (Policy statement) ออกมาก่อน ซึ่งก็คือระดับผู้บริหารที่เป็นคนวางนโยบายที่เราคิดจะบริหารความเสี่ยง และมีเรื่องสำคัญอะไรบ้างที่ต้องกำหนดไว้ในนโยบาย

2. การค้นหาความเสี่ยงและระบุความเสี่ยง ต้องอาศัยการศึกษาร่วมกัน เพราะคนที่อยู่ในองค์กรเองเป็นคนที่รู้มากที่สุดว่ามีความเสี่ยงอะไรบ้างในองค์กร คนภายนอกไม่สามารถไปบอกได้อย่างถูกต้อง ต้องมีการศึกษาร่วมกัน ช่วยกันมองในแต่ละเรื่อง ในแต่ละประเด็น ผู้บริหารทุก ๆ ฝ่ายต้องมีตัวแทนเข้ามาดู เข้ามาประชุมร่วม ที่ต้องมาพิจารณาและต้องระบุออกไปว่าเป็นความเสี่ยงขององค์กร ระบุให้ได้ว่าความเสี่ยงมีอะไรบ้างในองค์กร ระบุมาเป็นรายการ ว่าอันไหนมีลำดับความสำคัญมากที่สุด แล้วอันที่เราเลือกจัดการบริหารความเสี่ยงกับมันโดยสำนักส่งเสริมวิชาการและงานทะเบียนได้จัดทำการระบุความเสี่ยงออกเป็น 4 ด้าน คือ

- 1) ความเสี่ยงด้านกลยุทธ์ (Strategic Risk)
- 2) ความเสี่ยงด้านการปฏิบัติตามกฎหมาย / กฎระเบียบ (Compliance Risk)
- 3) ความเสี่ยงด้านทรัพยากร (Resource Risk)
- 4) ความเสี่ยงด้านการดำเนินการ (Operational Risk)

หลักเกณฑ์ในการประเมินความเสี่ยง

คณะกรรมการดำเนินการบริหารความเสี่ยงของวิทยาลัยภูมิปัญญาชุมชนได้ร่วมกัน

- ระบุความเสี่ยงและปัจจัยเสี่ยงว่า มีที่มาอย่างไร มีสาเหตุจากอะไร เช่น ความเสี่ยงในด้านกลยุทธ์ นโยบาย ความเสี่ยงด้านการเงิน/กระบวนการทางบัญชี ความเสี่ยงในการดำเนินการตามกฎระเบียบ วิธีปฏิบัติข้อบังคับต่างๆ เป็นต้น โดยหลักการวิเคราะห์สาเหตุ ทั้งภายในและภายนอก จะมีผลกระทบกับใคร อย่างไร

- จัดให้มีการสอดคล้อง เชื่อมโยงกับแนวทางการปฏิบัติตามมาตรฐานการควบคุมภายในของสำนักงานการตรวจเงินแผ่นดิน ที่วิทยาลัย ฯ ได้จัดทำแล้ว

- ประเมินค่าความเสี่ยง เป็นการประเมินโอกาส (ความถี่) และระดับความรุนแรงของความเสียหายที่เกิดขึ้น เพื่อหาความเสี่ยงที่มีนัยสำคัญที่องค์กรจะต้องจัดทำแผนรองรับความเสี่ยงที่จะเกิดขึ้นดังนั้นในการประเมินความเสี่ยง มีส่วนที่เกี่ยวข้อง 2 รายการ คือ 1. ระดับของโอกาส (ความถี่) ที่จะเกิดการความเสี่ยง และ 2. ความรุนแรงของผลกระทบของความเสียหายที่เกิดขึ้น โดยขึ้นอยู่กับข้อมูลสภาพแวดล้อมภายนอกวิทยาลัย ฯ เป็นงานทางด้านสังคมและมีความหลากหลาย คณะทำงานฯ ให้กำหนดข้อมูลเชิงคุณภาพ เป็นลักษณะประมาณการ และอธิบายรายละเอียด ไว้ในใบประเมินความเสี่ยงในแต่ละความเสี่ยง และหากหน่วยงานใดสามารถกำหนดโอกาสที่จะเกิดความเสียหาย และผลกระทบในเชิงปริมาณในกิจกรรมของตนได้ เช่น

1. โอกาสในการเกิดเหตุการณ์ต่างๆ หรือระดับความถี่ในการเกิดความเสี่ยง

ระดับ	โอกาสที่จะเกิด	คำอธิบาย
5	สูงมาก	1 เดือนต่อครั้งหรือมากกว่า / มีโอกาสเกิดเกือบทุกครั้ง
4	สูง	6 เดือนต่อครั้งแต่ไม่เกิน 5 ครั้ง / มีโอกาสเกิดค่อนข้างสูงหรือบ่อยๆ
3	ปานกลาง	1 ปีต่อครั้ง / มีโอกาสเกิดบ้างบางครั้ง
2	น้อย	2-3 ปีต่อครั้ง / มีโอกาสเกิดบ้างแต่นานๆ ครั้ง
1	น้อยมาก	5 ปีต่อครั้ง / อาจมีโอกาสดังแต่นานๆ ครั้ง

2. ระดับความรุนแรงของผลกระทบของความเสี่ยง (Impact) / ความเสียหาย

ระดับ	โอกาสที่จะเกิด	คำอธิบาย
5	สูงมาก	มากกว่า 500,000 บาท / มีการสูญเสียทรัพย์สินอย่างมหันต์
4	สูง	500,000 – 100,000 บาท / มีการสูญเสียทรัพย์สินมาก
3	ปานกลาง	100,000 – 500,000 บาท / มีการสูญเสียทรัพย์สินปานกลาง
2	น้อย	50,000 – 5,000 บาท / มีการสูญเสียทรัพย์สินพอสมควร
1	น้อยมาก	ต่ำกว่า 5,000 บาท / มีการสูญเสียทรัพย์สินเล็กน้อย

- คณะทำงานฯ ร่วมกันกำหนดค่าความรุนแรงของความเสี่ยงตามแผนภูมิการวิเคราะห์ความเสี่ยง โดยจัดเรียงลำดับจากระดับความเสี่ยงจากระดับสูงมาก สูง ปานกลาง น้อย และเลือกความเสี่ยงที่มีค่าระดับคะแนนสูง หรือสูงมากมาจัดทำแผนบริหารความเสี่ยงฯ ดังนี้

ตารางที่ 1.1 ผลการวิเคราะห์และระบุความเสี่ยง และปัจจัยที่ก่อให้เกิดความเสี่ยง ของสำนักส่งเสริม
วิชาการและงานทะเบียน ปีการศึกษา 2556

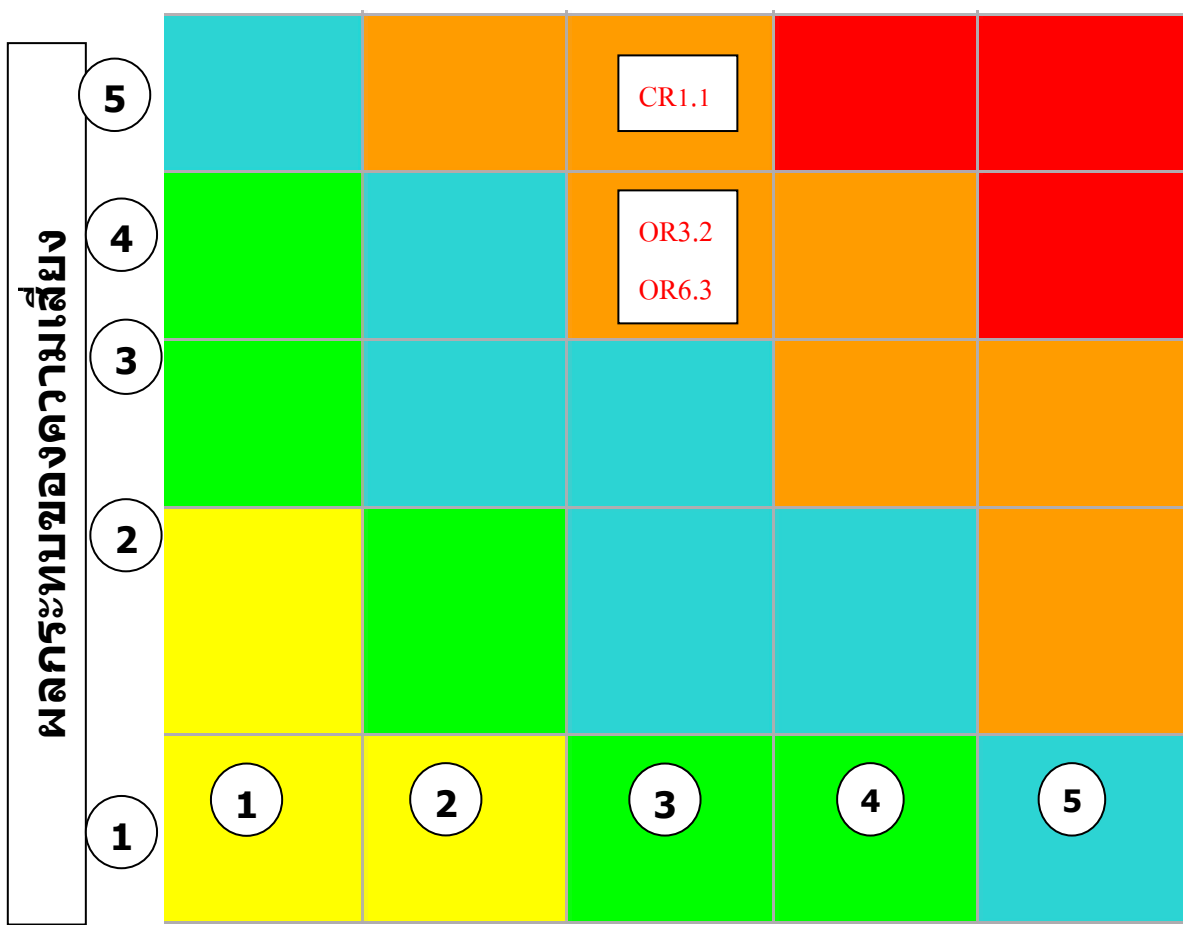
ความเสี่ยง	ปัจจัยที่ก่อให้เกิดความเสี่ยง	การประเมินความเสี่ยง			หมายเหตุ
		โอกาส	ผลกระทบ	ระดับ Risk	
SR ความเสี่ยงด้านกลยุทธ์					
1.การกำหนดยุทธศาสตร์กลยุทธ์ไม่สอดคล้องกับความต้องการที่แท้จริง	SR1.1 บุคลากรไม่มีความเข้าใจเป้าหมายหรือขั้นตอนการดำเนินงาน	1	2	น้อยมาก	
	SR1.2 ไม่มีการนำกลยุทธ์มาเชื่อมโยงกับแผนปฏิบัติงานของหน่วยงาน	1	2	น้อยมาก	
2. การติดตามและประเมินผลไม่เป็นไปตามแผนปฏิบัติราชการ	SR2.1 นโยบายเปลี่ยนแปลงตามผู้บริหาร	2	2	น้อย	
	SR2.2 บุคลากรไม่เข้าใจวิธีการจัดเก็บข้อมูลเพื่อให้สอดคล้องกับตัวบ่งชี้และการวิเคราะห์ผล	2	2	น้อย	
3.การประกันคุณภาพมีผลการประเมินไม่ผ่านเกณฑ์ตามที่กำหนด	SR3.1 ไม่มีระบบและกลไกการประกันคุณภาพที่เหมาะสม	1	2	น้อยมาก	
	SR3.2 ไม่ได้ได้รับความร่วมมือกับคู่ประสานงานตามตัวชี้วัด	1	3	น้อย	
	SR3.3 การดำเนินงานไม่เป็นไปตามขั้นตอน และขาดการจัดทำเอกสารอ้างอิง	2	2	น้อย	
CR.ความเสี่ยงด้านนโยบาย กฎหมาย ระเบียบ ข้อบังคับ					

ความเสี่ยง	ปัจจัยที่ก่อให้เกิดความเสี่ยง	การประเมินความเสี่ยง			หมายเหตุ
		โอกาส	ผลกระทบ	ระดับ Risk	
RR. ความเสี่ยงด้านทรัพยากร					
1. การจัดตั้งงบประมาณไม่เพียงพอ	RR 1.1 ไม่มีการสำรวจความต้องการในการใช้งบประมาณการปฏิบัติงานของบุคลากรอย่างถูกต้อง ครบถ้วน	1	2	น้อยมาก	
2. อุปกรณ์ด้านเทคโนโลยีไม่มีคุณภาพและความไม่พร้อมในการดำเนินงาน	RR2.1 อุปกรณ์ไม่ได้รับการดูแลและปรับปรุงให้พร้อมใช้งาน	2	3	ปานกลาง	
3. การควบคุมติดตามการใช้จ่ายงบประมาณ	RR3.1 ไม่มีระบบควบคุมและติดตามการใช้งบประมาณ	2	2	น้อย	
	RR3.2 บุคลากรไม่ตระหนักในการใช้วัสดุ ครุภัณฑ์อย่างประหยัดและคุ้มค่า	2	3	ปานกลาง	
OR. ความเสี่ยงด้านการปฏิบัติงาน					
1. การพัฒนาหลักสูตรและการจัดการเรียนการสอนไม่เป็นไปตามกรอบมาตรฐาน	OR1.1 ผู้รับผิดชอบการพัฒนาหลักสูตรไม่มีความรู้ความเข้าใจระบบและกลไกการพัฒนาหลักสูตรให้เป็นไปตามเกณฑ์ที่กำหนด	2	2	น้อย	
	OR 1.2 การประสานงานการพัฒนาหลักสูตรของผู้เกี่ยวข้องขาดประสิทธิภาพ	2	2	น้อย	
2. ผู้ให้บริการไม่มีจิตบริการ	OR 2.1 ขาดความรู้ความเข้าใจเรื่องที่เกี่ยวข้อง	1	2	น้อย	-ไม่สามารถควบคุมได้ทุกสาเหตุ
	OR 2.1 ไม่มุ่งมั่น/ตระหนักถึงความสำคัญของผู้รับบริการ	2	2	น้อย	
3. การสำเร็จการศึกษาไม่เป็นไปตามกำหนดเวลาของหลักสูตร	OR3.1 การจัดเตรียมความพร้อมของฐานข้อมูลรายวิชาตามแผนการเรียนถูกต้องตามโครงสร้างหลักสูตร	2	2	น้อย	

ความเสี่ยง	ปัจจัยที่ก่อให้เกิดความเสี่ยง	การประเมินความเสี่ยง			หมายเหตุ
		โอกาส	ผลกระทบ	ระดับ Risk	
1. บุคลากรในหน่วยงาน ถูกร้องเรียน	OR3.2 นักศึกษาลงทะเบียนไม่ ครบตามโครงสร้างหลักสูตร	3	4	สูง	
	CR1.1 บุคลากรมีการปฏิบัติไม่ เป็นไปตามกฎระเบียบ	3	5	สูง	
	CR1.2 การจัดการข้อมูลผิดพลาด ไม่ถูกต้อง ไม่ครบถ้วน หรือไม่ เป็นปัจจุบัน	2	2	น้อย	
4.การสนับสนุนการ เรียนการสอนไม่มี คุณภาพ	OR4.1 การจัดทำตารางสอน ตาราง สอบไม่เป็นไปตามกำหนด	1	2	ปาน กลาง	
5.ระบบงานทะเบียน	OR4.2 คณาจารย์ผู้สอนไม่ได้รับ การพัฒนาทักษะด้านการจัดการ เรียนรู้หรือการจัดทำผลงานทาง วิชาการอย่างเหมาะสม	2	2	น้อย	
	OR5.1 นักศึกษาให้ข้อมูลทะเบียน ประวัติไม่ถูกต้อง	2	2	น้อย	
	OR5.2 เจ้าหน้าที่กรอกข้อมูล ผิดพลาดและไม่เป็นปัจจุบัน	2	3	ปาน กลาง	
	OR5.3 การประสานงานกับ ผู้เกี่ยวข้อง (ฝ่ายจัดแผนการเรียน ฝ่ายการเงิน) ไม่เป็นไปตาม ขั้นตอนที่กำหนด	3	3	ปาน กลาง	
6. การประมวลผล ผิดพลาด	OR6.1 การส่งผลการเรียนของ อาจารย์ไม่เป็นไปตามขั้นตอนและ เวลาที่กำหนด	3	4	สูง	- ไม่ สามารถ ควบคุมได้ ทุกสาเหตุ
	OR6.2 การลงข้อมูลผลการเรียนไม่ ถูกต้อง	2	3	ปาน กลาง	
	OR6.3 การแก้ไขข้อมูลสำคัญโดย ไม่ได้รับอนุญาต	3	4	สูง	
	OR6.4 มีการแก้ไขผลการเรียนโดย ไม่ได้รับการอนุญาต	1	4	น้อย	

3. การประเมินความเสี่ยง บางสิ่งบางอย่างเราอาจจะมองข้ามไป หารู้ไม่ว่านั่นคือความเสี่ยงที่เกิดขึ้น และทำให้ต้องสูญเสียมูลค่า เช่น นักศึกษาลงเรียนไม่ครบตามแผนการเรียนของหลักสูตร ทำให้ไม่สามารถจบตามกำหนดต้องเสียเวลา เสียค่าใช้จ่ายในการเรียนให้ครบ ทำให้เกิดความไม่พึงพอใจของผู้เกี่ยวข้อง อาจเสียหายถึงชื่อเสียงของมหาวิทยาลัย ผู้รับผิดชอบจะต้องมีระบบการป้องกันความเสียหายที่จะเกิดขึ้นจากกรณีดังกล่าว

โอกาสที่จะเกิดความเสี่ยง



- สีแดง หมายถึง มีความเสี่ยง สูงมาก
- สีส้ม หมายถึง มีความเสี่ยง สูง
- สีฟ้า หมายถึง มีความเสี่ยง ปานกลาง
- สีเขียว หมายถึง มีความเสี่ยง น้อย
- สีเหลือง หมายถึง มีความเสี่ยง น้อยมาก

กลยุทธ์ในการจัดการความเสี่ยง

1. **Take (การยอมรับ)** หมายถึง ยอมรับความเสี่ยงที่เกิดจากการปฏิบัติงานและภายใต้ระดับความเสี่ยงที่องค์กรสามารถยอมรับได้
2. **Treat (การลด)** หมายถึง การดำเนินการเพิ่มเติมเพื่อลดโอกาสเกิดหรือผลกระทบของความเสี่ยงให้อยู่ในระดับที่ยอมรับได้
3. **Terminate (การหลีกเลี่ยง)** หมายถึง การดำเนินการเพื่อยกเลิกหรือหลีกเลี่ยงกิจกรรมที่ก่อให้เกิดความเสี่ยง ทั้งนี้หากทำการใช้กลยุทธ์นี้ อาจต้องทำการพิจารณาว่าต้นทุนประสงค้ว่าสามารถบรรลุได้หรือไม่เพื่อทำการปรับเปลี่ยนต่อไป
4. **Transfer (การร่วมจัดการ)** หมายถึง การร่วมจัดการโดยแบ่งความเสี่ยงบางส่วนกับบุคคลหรือองค์กร

ระดับความเสี่ยงของสำนักส่งเสริมวิชาการและงานทะเบียน ประเมินเป็น 5 ระดับ ดังนี้

ความเสี่ยงระดับสูงมาก

ไม่มี

ความเสี่ยงระดับสูง

CR1.1 บุคลากรมีการปฏิบัติไม่เป็นไปตามกฎระเบียบ

OR3.1 การจัดเตรียมความพร้อมของฐานข้อมูลรายวิชาตามแผนการเรียนถูกต้องตามโครงสร้างหลักสูตร

OR6.3 การดูแลระบบปฏิบัติการข้อมูลเทคโนโลยีสารสนเทศ

ความเสี่ยงระดับปานกลาง

SR2.1 นโยบายเปลี่ยนแปลงตามผู้บริหาร

CR1.2 การจัดการข้อมูลผิดพลาด ไม่ถูกต้อง ไม่ครบถ้วน หรือไม่เป็นปัจจุบัน

RR2.1 อุปกรณ์ไม่ได้รับการดูแลและปรับปรุงให้พร้อมใช้งาน

RR3.2 บุคลากรไม่ตระหนักในการใช้วัสดุ ครุภัณฑ์อย่างประหยัดและคุ้มค่า

OR4.1 การจัดตารางสอน ตารางสอบไม่เป็นไปตามกำหนด

OR4.2 คณาจารย์ผู้สอนไม่ได้รับการพัฒนาทักษะด้านการจัดการเรียนรู้หรือการจัดทำผลงานทางวิชาการอย่างเหมาะสม

OR5.1 นักศึกษาให้ข้อมูลระเบียบประวัติไม่ถูกต้อง

OR5.2 เจ้าหน้าที่กรอกข้อมูลผิดพลาดและไม่เป็นปัจจุบัน

OR5.3 การประสานงานกับผู้เกี่ยวข้อง ไม่เป็นไปตามขั้นตอนที่กำหนด

ความเสี่ยงระดับน้อย

SR3.2 ไม่ได้รับความร่วมมือกับผู้ประสานงานตามตัวชี้วัด

SR3.3 การดำเนินงานไม่เป็นไปตามขั้นตอน และขาดการจัดทำเอกสารอ้างอิง

RR3.1 ไม่มีระบบควบคุมและติดตามการใช้งบประมาณ

OR1.1 ผู้รับผิดชอบการพัฒนาหลักสูตรไม่มีความรู้ความเข้าใจระบบและกลไกการพัฒนาหลักสูตรให้เป็นไปตามเกณฑ์ที่กำหนด

OR 1.2 การประสานงานการพัฒนาหลักสูตรของผู้เกี่ยวข้องขาดประสิทธิภาพ

OR 2.1 ขาดความรู้ความเข้าใจเรื่องที่เกี่ยวข้อง

OR 2.1 ไม่มุ่งเน้น/ตระหนักถึงความสำคัญของผู้รับบริการ

OR6.4 มีการแก้ไขผลการเรียนโดยไม่ได้รับการอนุญาต

ความเสี่ยงระดับน้อยมาก

SR1.1 บุคลากรไม่มีความเข้าใจเป้าหมายหรือขั้นตอนการดำเนินงาน

SR1.2 ไม่มีเมื่การนำกลยุทธ์มาเชื่อมโยงกับแผนปฏิบัติงานของหน่วยงาน

SR2.2 บุคลากรไม่เข้าใจวิธีการจัดเก็บข้อมูลเพื่อให้สอดคล้องกับตัวบ่งชี้และการวิเคราะห์ผล

SR3.1 ไม่มีระบบและกลไกการประกันคุณภาพที่เหมาะสม

CR1.1 บุคลากรมีการปฏิบัติไม่เป็นไปตามกฎระเบียบ เนื่องจากขาดความรู้ความเข้าใจ

RR 1.1 ไม่มีการสำรวจความต้องการในการใช้งบประมาณการปฏิบัติงานของบุคลากรอย่างถูกต้องครบถ้วน

4. เลือกวิธีการจัดการกับความเสี่ยงที่มีผลการประเมินอยู่ในระดับสูง ที่มีความสำคัญสอดคล้องกับสภาพการดำเนินงานตามภารกิจ วัฒนธรรม และสภาพแวดล้อมของสำนักส่งเสริมวิชาการและงานทะเบียน ซึ่งเป็นหน่วยงานที่ให้การสนับสนุนส่งเสริม มิใช่หน่วยงานที่ดำเนินงานโดยตรง ดังนั้นความเสี่ยงที่เกิดขึ้น ในการเลือกวิธีการหรือจัดทำแผนการบริหารความเสี่ยงของปีงบประมาณ 2556 จึงเลือกความเสี่ยงที่สามารถจัดการได้โดยจัดทำแผนการจัดการความเสี่ยงเพื่อเป็นแนวทางในการดำเนินการหรือพัฒนาต่อไป

5. การประเมินผลการทำงาน (Performance monitoring) เมื่อได้มีการดำเนินการไปแล้ว มีปัญหาอะไรเกิดขึ้นต้องมีการปรับแก้สิ่งที่เราเลือกมาใช้หรือไม่ เราอาจจะเลือกวิธีการนี้ไปแล้ว ปรากฏว่าพอลองใช้ไปแล้วไม่สอดคล้องกับสังคมเรา จึงต้องมาปรับเปลี่ยนวิธีการหรือขั้นตอนกันใหม่

แผนการบริหารความเสี่ยง สำนักส่งเสริมวิชาการและงานทะเบียน ประจำปีการศึกษา 2556

ความเสี่ยงด้านการปฏิบัติงาน การตรวจสอบรายวิชาตามโครงสร้างหลักสูตร					
วัตถุประสงค์	มาตรการ/แผนการจัดการ ความเสี่ยง	โครงการ/กิจกรรม/วิธีการ	ผลลัพธ์	ระยะเวลา	ผู้รับผิดชอบ
นักศึกษาสำเร็จ การศึกษาตามโครงสร้าง หลักสูตร/ระยะเวลา	- ทำการตรวจสอบรายวิชาตาม โครงสร้าง - แจ้งนักศึกษาที่มีผลการเรียน ต่ำกว่ามาตรฐาน เช่น E , I หรือ หน่วยไม่ครบ - แจกแผนการเรียนตลอด หลักสูตร ให้นักศึกษาทราบ เพื่อวางแผนการเลือก ลงทะเบียนเรียน ให้เป็นไปตาม โครงสร้างหลักสูตร	-ชี้แจง วิธีการ แนวปฏิบัติในการ ตรวจสอบรายวิชาของนักศึกษาใน ความดูแลของอาจารย์ที่ปรึกษา ตาม แผนการเรียนของหลักสูตรที่จัดให้ -ตรวจสอบผลการเรียนที่ต่ำกว่า เกณฑ์มาตรฐาน เช่น E , I หรือ หน่วยไม่ครบ -บุคลากรผู้เกี่ยวข้อง ทำการ ตรวจสอบซ้ำอีกครั้ง เพื่อความ ถูกต้อง แม่นยำ	-นักศึกษาสำเร็จ การศึกษาตามรอบ ระยะเวลาที่ระบุ ตาม โครงสร้างหลักสูตร -ลดปัญหาการร้องเรียน จากนักศึกษา -เพิ่มอัตราการสำเร็จ การศึกษา	ตลอดปีการศึกษา	เจ้าหน้าที่ ผู้เกี่ยวข้อง/ อาจารย์ที่ปรึกษา ตามคำสั่งแต่งตั้งฯ
ความเสี่ยงด้านบุคลากรและด้านธรรมาภิบาล จรรยาบรรณของบุคลากรในหน่วยงาน					
วัตถุประสงค์	มาตรการ/แผนการจัดการ ความเสี่ยง	โครงการ/กิจกรรม/วิธีการ	ผลลัพธ์	ระยะเวลา	ผู้รับผิดชอบ
1. บุคลากรปฏิบัติงาน เป็นไปตามระเบียบ ข้อบังคับ และป้องกัน การกระทำอันมิชอบของ บุคลากร 2. บุคลากรมีจิตบริการ	- บุคลากรต้องปฏิบัติตาม กฎระเบียบ -มีการตรวจสอบการปฏิบัติงาน ด้วยหัวหน้างานตามลำดับชั้น -มีบทลงโทษสำหรับผู้กระทำ ความผิดตามระเบียบการ บริหารงานบุคคล	-มีการอบรมบุคลากรเพื่อเสริมสร้าง คุณธรรม จริยธรรมในการปฏิบัติงาน และจิตบริการที่ดี -สร้างความตระหนักถึงการให้บริการ ที่สร้างความพึงพอใจแก่ผู้รับบริการ	- ผู้มีส่วนได้ส่วนเสียมี ความพึงพอใจในการ บริการของหน่วยงาน - บุคลากรปฏิบัติงาน เป็นไปด้วยความ เรียบร้อย มีคุณธรรม จริยธรรมในการ ปฏิบัติงาน	ตุลาคม 2555- กันยายน 2556	กลุ่มงานบริหาร สำนักงาน

ความเสี่ยงด้านเทคโนโลยีสารสนเทศ/ระบบสนับสนุนการปฏิบัติงาน					
วัตถุประสงค์	มาตรการ/แผนการจัดการ ความเสี่ยง	โครงการ/กิจกรรม/วิธีการ	ผลลัพธ์	ระยะเวลา	ผู้รับผิดชอบ
1. ระบบงานทะเบียนทำการประมวลผลข้อมูลที่ถูกต้อง แม่นยำ และป้องกันฐานข้อมูลให้มีความปลอดภัย	<ul style="list-style-type: none"> - ติดตั้งระบบรักษาความปลอดภัยของฐานข้อมูล เช่น การใช้ password และ จำกัดสิทธิ์ในการเข้าถึงข้อมูลที่สำคัญ - กำหนดผู้รับผิดชอบในการเข้าถึงข้อมูลในด้านต่างๆ อย่างชัดเจน - ปรับปรุงระบบงานทะเบียนให้มีความทันสมัย รวดเร็ว 	<ul style="list-style-type: none"> - โครงการพัฒนาระบบเทคโนโลยีสารสนเทศสำนัก - ประชุมบุคลากรชี้แจงแนวทางการเข้าถึงฐานข้อมูล - จัดทำคู่มือการใช้งานระบบทะเบียนประมวลผล 	<ul style="list-style-type: none"> - ระบบสารสนเทศงานทะเบียนประมวลผลมีความทันสมัย ให้บริการถูกต้อง รวดเร็ว 	ตุลาคม 2555- กันยายน 2556	กลุ่มงานทะเบียน ประมวลผล



คำสั่งสำนักส่งเสริมวิชาการและงานทะเบียน

ที่ ๒๘๑ / ๒๕๕๖

เรื่อง แต่งตั้งคณะกรรมการบริหารความเสี่ยงและควบคุมภายในระดับหน่วยงาน

สำนักส่งเสริมวิชาการและงานทะเบียน

อาศัยอำนาจตามมาตรา ๓๑ (๑) (๒) แห่งพระราชบัญญัติมหาวิทยาลัยราชภัฏนครสวรรค์ พ.ศ. ๒๕๔๗ เพื่อให้หน่วยงานภายในมหาวิทยาลัยราชภัฏนครสวรรค์ ทราบถึงความเสี่ยงในด้านการดำเนินงาน การประเมินความเสี่ยง และจัดทำแนวทางในการบริหารความเสี่ยง รวมทั้งการสร้างตัวชี้วัดความเสี่ยง เพื่อลด มูลเหตุของแต่ละโอกาสที่จะก่อให้เกิดความเสียหายและดำเนินการควบคุมภายใน จึงแต่งตั้งคณะกรรมการ บริหารความเสี่ยงและควบคุมภายในระดับหน่วยงานของสำนักส่งเสริมวิชาการและงานทะเบียน ประจำปี งบประมาณ ๒๕๕๖ ดังนี้

๑. อาจารย์ภัทริณี กงชู	ประธานกรรมการ
๒. อาจารย์ ดร.ภริดา พิมพันธ์	รองประธานกรรมการ
๓. อาจารย์ ดร.บัณฑิตา อินสมบัติ	กรรมการ
๔. นายมงคล แพทองคำ	กรรมการ
๕. นางศิราณี จตุรทิศ	กรรมการ
๖. นางสาวชนิษฐา พวงมณีนาค	กรรมการ
๗. นายธรรมนุญ จูทา	กรรมการ
๘. นางวรรณณา ไวยมิตรำ	กรรมการ
๙. นางสาววรางคณา เขียวแก้ว	กรรมการและเลขานุการ
๑๐. นางสาวณณรรณ เอี่ยมมี	กรรมการและผู้ช่วยเลขานุการ

ให้คณะกรรมการบริหารความเสี่ยงและควบคุมภายในมีหน้าที่ดังนี้

๑. กำหนดตัวชี้วัดความเสี่ยง วางแผนควบคุมตรวจติดตามและ กำกับความเสี่ยง เพื่อลดหรือ หลีกเลี่ยงความเสี่ยงดังกล่าวให้สำเร็จ รวมทั้งส่งรายงานให้ผู้บริหาร ได้ทราบตลอดเวลา

๒. ให้มีการดำเนินการและติดตามการควบคุมภายในของหน่วยงานอย่างต่อเนื่อง

ทั้งนี้ ตั้งแต่บัดนี้เป็นต้นไป

ตั้ง ณ วันที่ ๒๘ พฤศจิกายน พ.ศ. ๒๕๕๖

(อาจารย์ ดร.สุราทิพย์ งามนิล)

ผู้อำนวยการสำนักส่งเสริมวิชาการและงานทะเบียน